



GRIMME

MATRIX 1200 / 1800

10 рекомендаций для
профессионального посева свеклы

10 рекомендаций для профессионального посева

Документ „10 рекомендаций для профессионального посева“ поможет сельхозпроизводителям в короткое время проверить самые важные функции машины.

1 Хорошая подготовка - это самая эффективная экономия денег!

2 Правильное присоединение

3 Визуальный контроль сошников

4 Визуальный контроль высевающих центров

5 Проверка электрических приводов

6 Давление воздуха и состояние шин

7 Основные настройки непосредственно перед высевом в поле

8 Очиститель комков

9 Контроль посева

10 Контроль во время и после первого круга движения



10 рекомендаций для профессионального посева

Рекомендация 1 Хорошая подготовка – это самая эффективная экономия денег!

„Что посеешь, то и пожнешь“.

Руководящий принцип, который особенно применим к посеву сахарной свеклы.

Подготовительная обработка почвы должна обязательно проводиться в аналогичном направлении, что и посев. Почва должна быть мелкокомковатой и оптимально уплотненной. Растительные остатки на поверхности почвы отрицательно влияют на посевной материал.

Имейте в виду, что вы сеете семенной материал стоимостью около 300,- €/га.

На 50 га свеклы за один сезон это составляет 15000,- €.

Чтобы MATRIX показала свою техническую точность в полной мере, стоит потратить полдня на осмотр машины перед сезоном.



Рекомендация 2 Правильное присоединение

Присоединение машины к трактору:
Выравнивание рамы машины в рабочем положении.

Высота рамы на твердой грунтовой поверхности составляет ~ 490 мм.

2

Высота рамы на поле составляет ~ 470 мм.

Измерение осуществляется в каждом случае от нижнего края основной рамы до земли.

В опущенном состоянии верхняя и нижняя тяги навески должны быть зафиксированы и не раскачиваться. В противном случае машина будет подвержена ряд за рядом увеличивающемуся боковому сносу на склоне.

Машина должна агрегатироваться посередине и прямо за трактором. Для этого нижние тяги навески должны быть выровнены параллельно по отношению к сеялке.



Рекомендация 3 Визуальный контроль сошников

Сошники изготовлены из чугуна. Они могут быть повреждены во время транспортировки или при установке машины на твердую грунтовую поверхность.

3

Для сокращения риска повреждений сошников предлагаются опциональные опорные стойки.

Проверьте корректное расстояние между сошниками.

Расстояние между сошниками соответствует ширине междурядья 45 или 50 см.

См. подробную фотографию износа сошников на следующей странице.



(На иллюстрации изображено специальное оснащение)



Рекомендация 3 Визуальный контроль сошников

3



Рекомендация 4 Визуальный контроль высеваящих центров

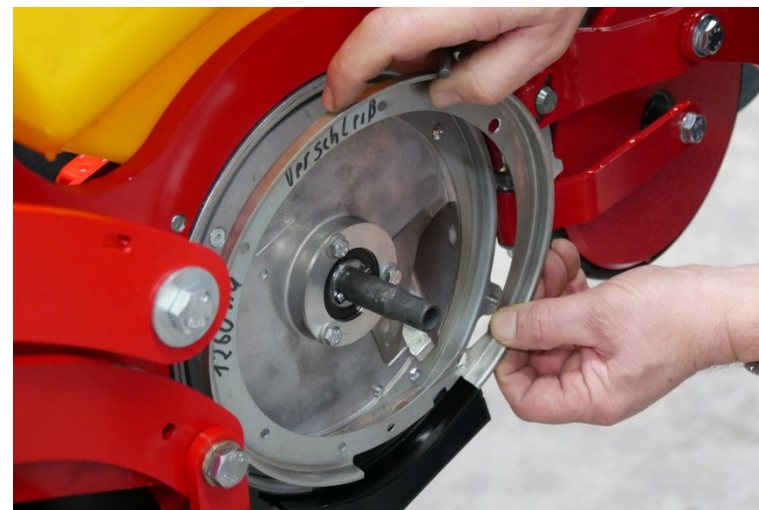
4

Высевающий центр - это сердце машины. Он обеспечивает надежное заполнение каждой отдельной ячейки высеваящего диска и точную укладку семян свеклы.

Проверьте изнашивающийся щиток в высеваящем центре на предмет износа.

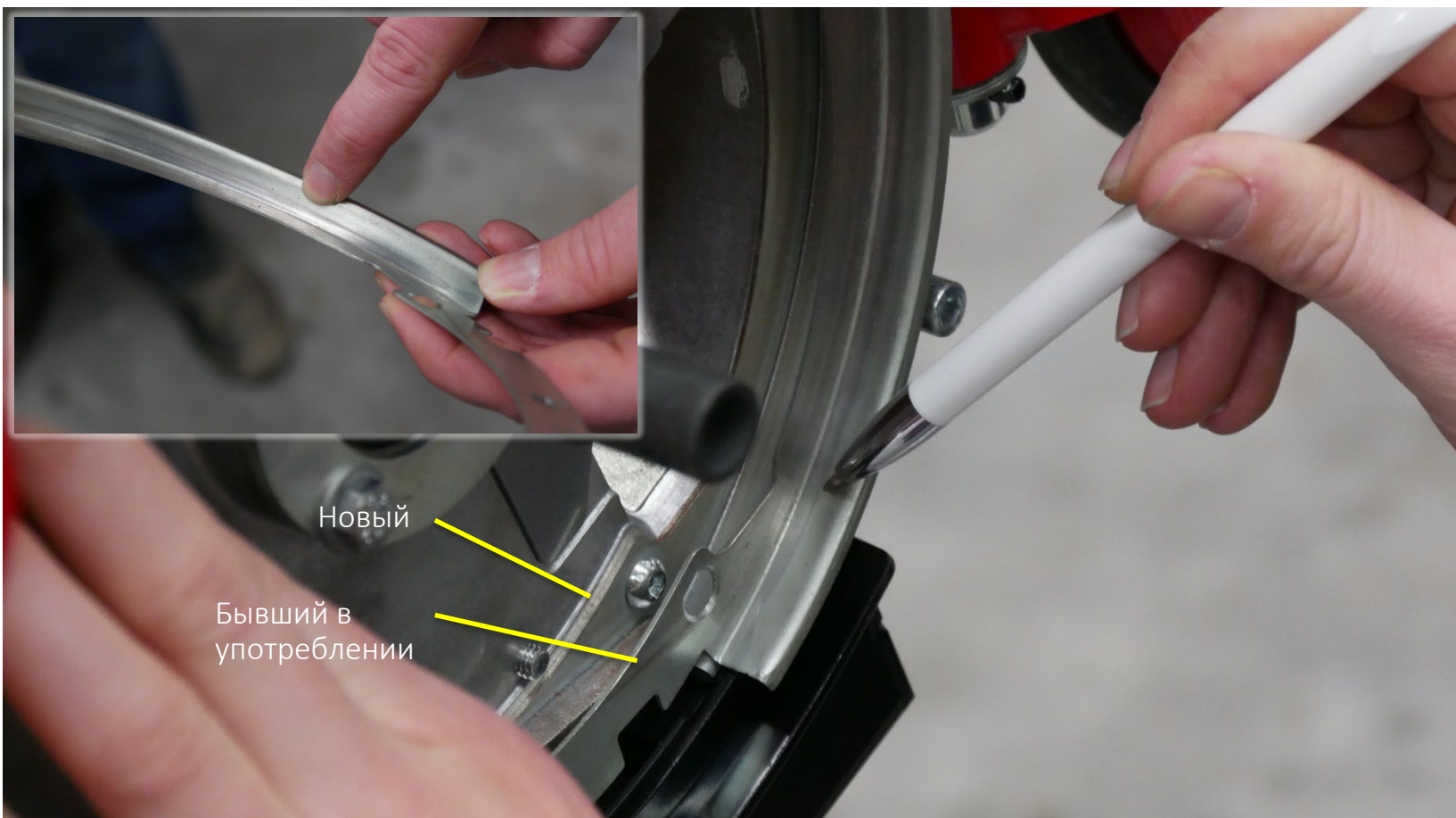
Проверьте серповидное стопорное кольцо на предмет износа.

Подробные фотографии износа Вы найдете на следующих страницах.



Рекомендация 4 Визуальный контроль высеваящих центров

4



В результате интенсивного использования на изнашивающемся щитке высеваящего центра могут образоваться "канавки". При сильном износе более не обеспечивается надежная подача семян свеклы. Повышается риск раздробления семян.



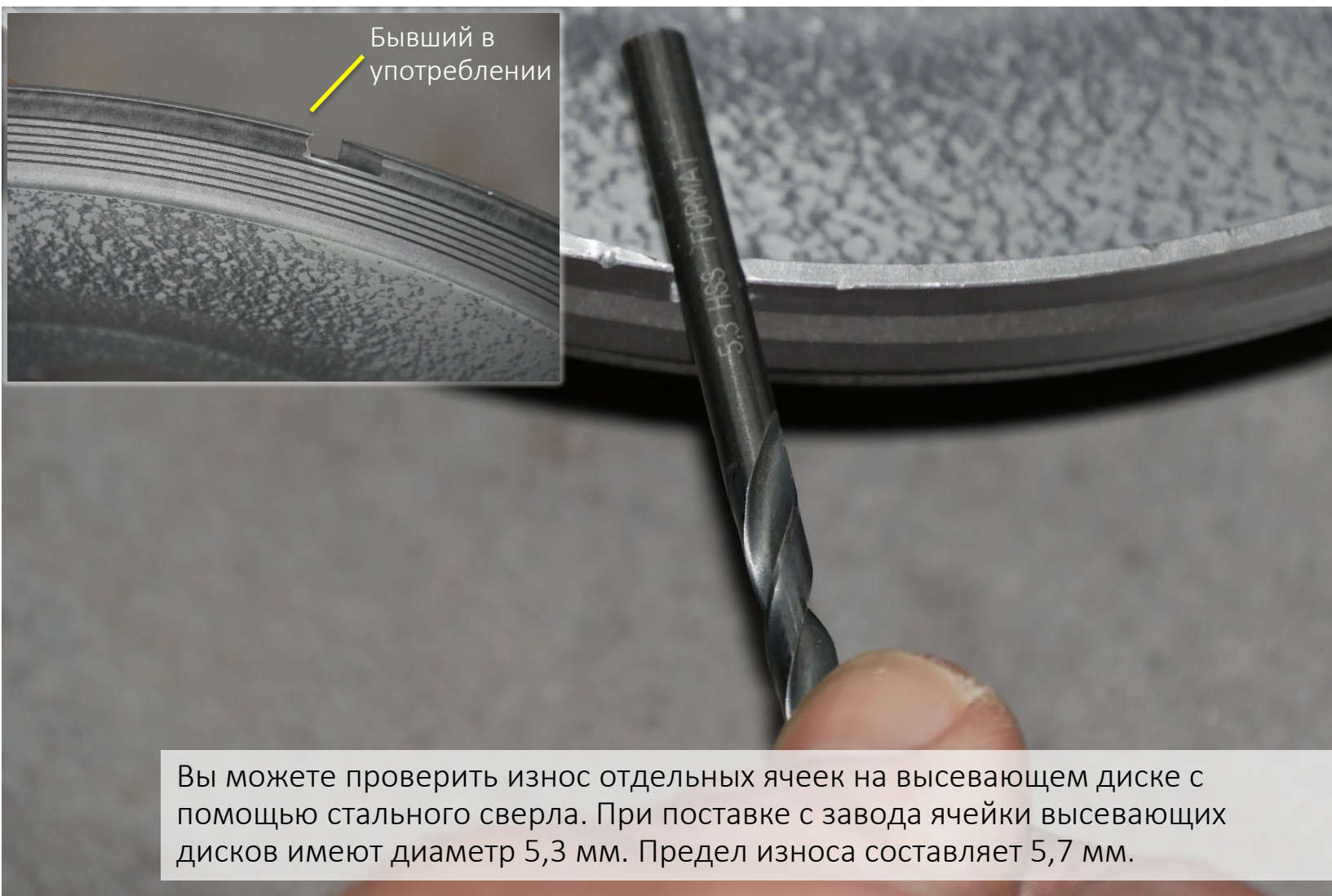
Рекомендация 4 Визуальный контроль высеваящих центров

4



Рекомендация 4 Визуальный контроль высеваящих центров

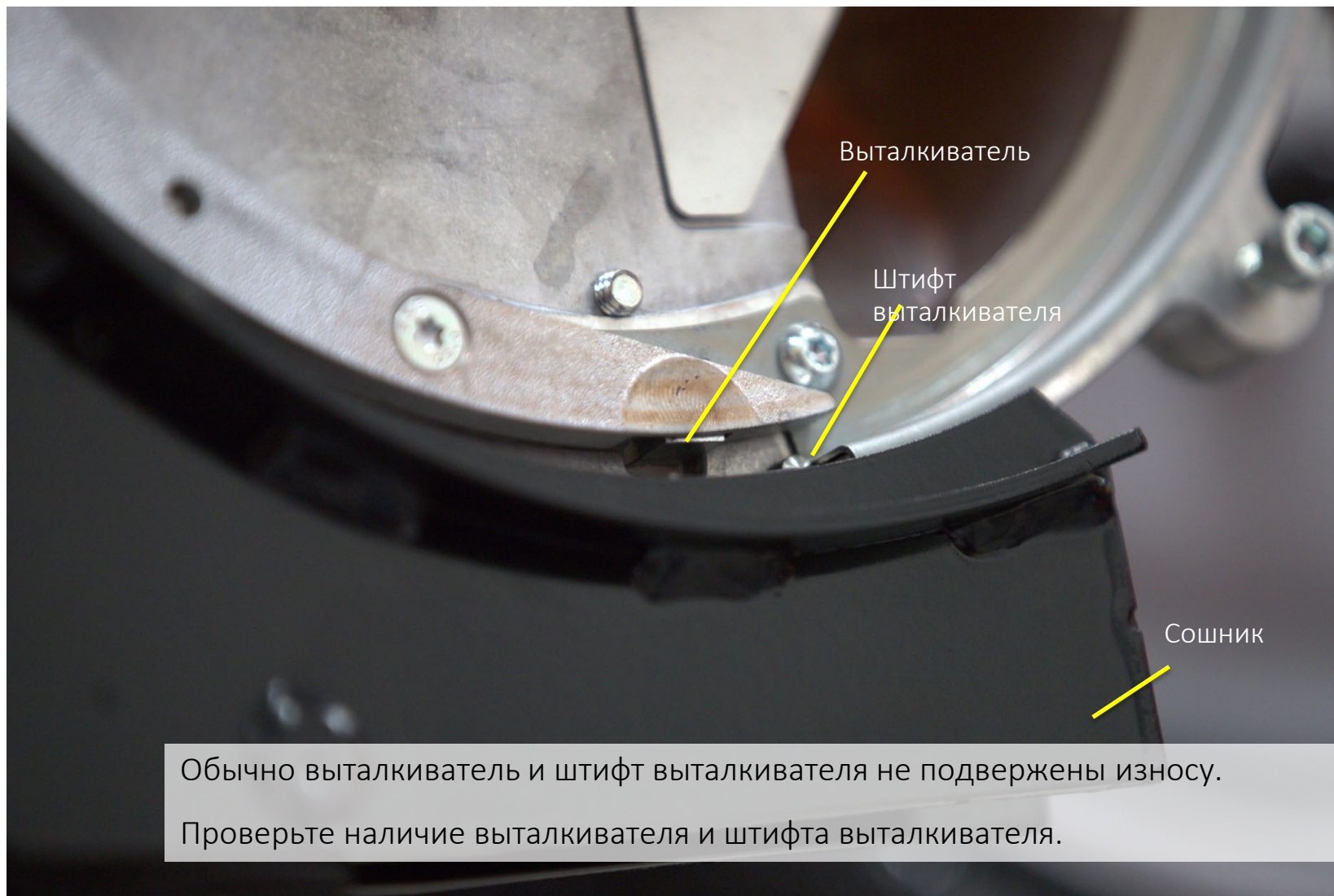
4



Вы можете проверить износ отдельных ячеек на высеваящем диске с помощью стального сверла. При поставке с завода ячейки высеваящих дисков имеют диаметр 5,3 мм. Предел износа составляет 5,7 мм.

Рекомендация 4 Визуальный контроль высевающих центров

4



Рекомендация 5 Проверка электрических приводов

Наполните каждый бункер для семян одним стаканом семенного материала и подставьте под сошник приемную емкость.

5

Уникальность: На машине MATRIX возможна функциональная проверка нажатием кнопки (уровень меню C)!

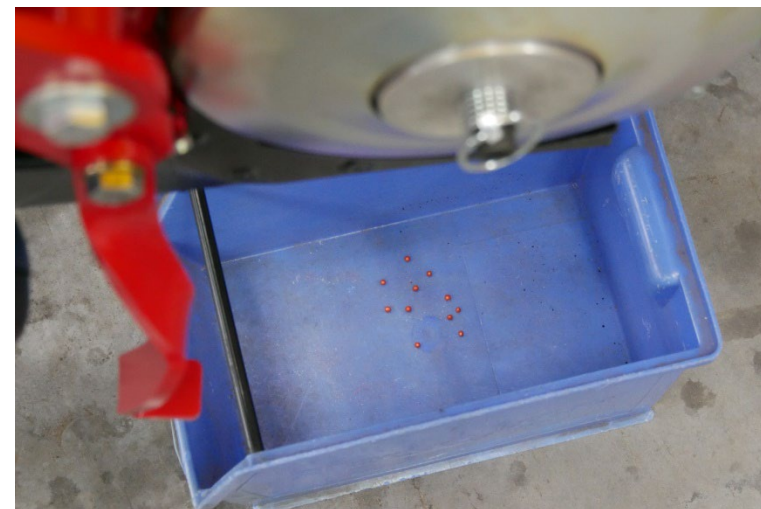
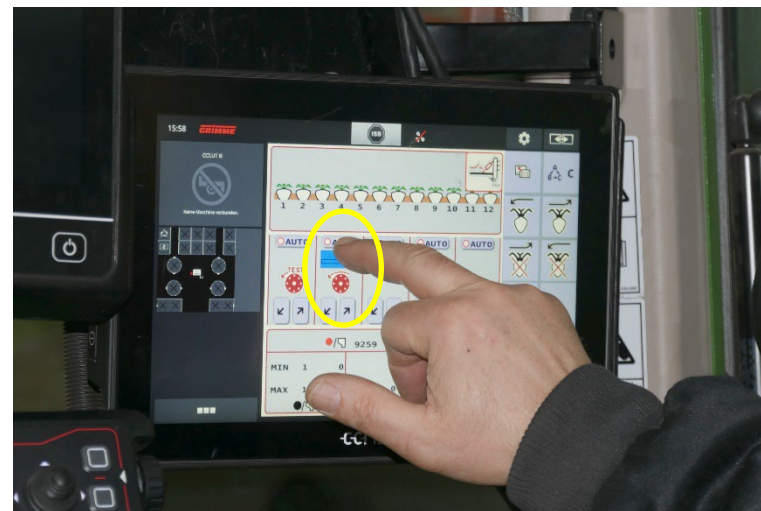
Внесите "имитационную скорость движения" (напр. 50% для 6 км/ч).

Используйте эту функцию!

Проверка высевающего диска и фотодатчика

- Все вращается бесшумно?
- Имеется раздробленный семенной материал?
- Соответствуют ли показания индикатора фактически выведенным семенам свеклы?

Подробные фотографии Вы найдете на следующих страницах.



Рекомендация 5 Проверка электрических приводов

После включения контрольной функции осуществляется включение отдельных высевующих аппаратов в поочередной последовательности.

Пример:

Для данного теста мы наполнили только бункер для семян 1.

5

Для бункеров семян 2 - 12 отображается сигнал ошибки „Бункер для семян пустой“ [!].

Распределение семян свеклы показывает на всех рядках минимальное значение 0 (для рядков 2 - 12) и максимальное значение 11 (для рядка 1). Эти 11 семян должны находиться в приемной емкости.

Автоматическая проверка распределения семян является единственной в своем роде на рынке.



Рекомендация 6 Давление воздуха и состояние шин

Некорректное давление воздуха приводного колеса с датчиком импульсов влияет на точность закладки семян.

- 6 При поставке с завода устанавливается давление воздуха 1,5 бар.

Необычное "колесо" представляет собой резиновое вращающееся кольцо узкого прикатывающего катка за сошником. Оно должно быть в безупречном состоянии и хорошо натянутым.



10 рекомендаций для профессионального посева

Рекомендация 7 Основные настройки непосредственно перед высевом в поле

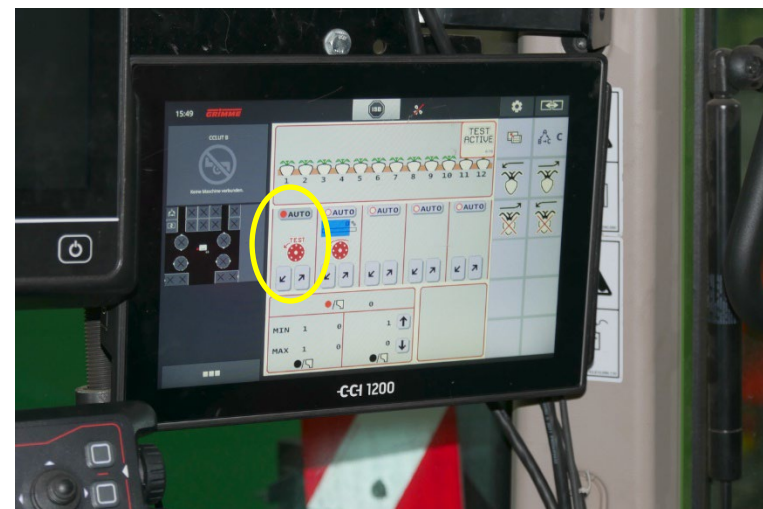
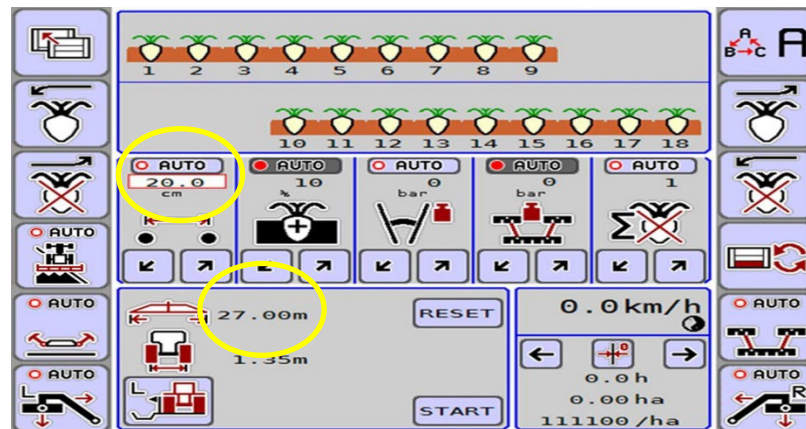
Проверьте корректность основных настроек машины.

- Число семян на гектар (плотность посева)
- Расстояние от одной технологической колеи до другой

7

Проведите непосредственно после наполнения бункеров для семян маленький проверочный тест.

Каждый из высевающих дисков делает по 2 оборота. Осуществляется наполнение высевающего диска. Семена выпадают снизу из машины.



Рекомендация 8 Очиститель комков

Проверьте корректность настройки очистителей комков.

8 Ведение очистителей комков должно осуществляться на высоте приibl. 10 мм над почвой. Они убирают перед посевом комки в сторону, что способствует достижению точной глубины укладки семян свеклы.



Рекомендация 9 Контроль посева

Чтобы проверить укладку семян свеклы, проедьте примерно 10 - 20 м с опущенной машиной, затем остановитесь и выйдите из трактора.

- 9 - Проверьте глубину укладки.
- Проверьте плотность посева. Осторожно раскройте 11 уложенных семян. Определите среднее значение 10 интервалов между семенами.
- Проверьте, правильно ли настроены прикатывающие катки и загортачи для заделки борозды.



Рекомендация 10 Контроль во время и после первого круга движения

Проверьте правильность настройки следорыхлителей за колесами.

- Комки почвы из протектора шин трактора не должны быть больше видимыми.

10

Проверьте ширину междурядья в примыкающей колее движения.

- Расстояние от последнего рядка до следующего рядка после разворота соответствует ширине междурядья в пределах ширины машины.

Проверьте настройку маркеров.

- Практический опыт показывает, что рекомендуется использовать механические маркеры, хотя при современной технологии GPS в них нет особой необходимости. На краю леса сигнал GPS может отсутствовать.

